



Bika sorozat

Multimédia lejátszók



Szinkron lejátszás végrehajtási utasítások

Változástörténet

Dokumentum verzió	Kiadási dátum	Leírás
V1.6.7	2022-09-05	Frissítettük a szinkron lejátszás specifikációit. Frissítettünk néhány képet.
V1.6.6	2022-07-08	A szinkron lejátszás specifikációi hozzáadva. Hozzáadott GPS idősinkronizálás. Meglévő tartalom frissítése.

XI'AN NOVASTAR TECH CO., LTD.

Tartalom

1. Áttekintés	1
1.1 Erről a dokumentumról	1
1.2 A szinkron lejátszás követelményei	1
1.3 A szinkron lejátszás műszaki adatai	1
1.4 Szükséges konfigurációs eszközök	2
2 Az NTP szinkronizálás megvalósítása	3
2.1 NTP időszinkronizálás a LAN-on (ajánlott)	3
2.1.1 Az NTP-kiszolgáló konfigurációja	3
2.1.2 Taurus konfiguráció	3
2.1.2.1 A ViPlex Handy használata a konfiguráláshoz	3
2.1.2.2 A ViPlex Express használata a konfiguráláshoz	3
2.2 NTP időszinkronizálás a nyilvános hálózaton	5
3 Az RF szinkronizálás megvalósítása	7
3.1 RF modul telepítése	7
3.2 Bika konfiguráció	8
3.2.1 A ViPlex Handy használata a konfigurációhoz	8
3.2.2 A ViPlex Express használata a konfigurációhoz	9
3.2.3 A VNNOX használata a konfiguráláshoz	10
4 A GPS-szinkronizálás megvalósítása	13
4.1 4G modul és SIM-kártya beszerelése	13
4.2 Bika konfiguráció	14
4.2.1 A ViPlex Express használata a konfigurációhoz	14
4.2.2 A VNNOX használata a konfiguráláshoz	15

XIAN NOVASTAR TECH CO., LTD.

1 Áttekintés

1.1 Erről a dokumentumról

A Taurus sorozatú multimédiás lejátszók támogatják a szinkron lejátszást több kijelzőn aszinkron módon. Ez a dokumentum arra szolgál, hogy utasítsa a helyszínen dolgozókat és technikusokat a konfigurációk elvégzésére a szinkron lejátszás funkcióval kapcsolatos.

1.2 A szinkron lejátszás követelményei

A szinkron lejátszáshoz a következők szükségesek:

A lejátszó támogatja a szinkron lejátszás funkciót.

A NovaStar által piacra dobott Taurus sorozatú multimédiás lejátszó tökéletesen támogatja a szinkron lejátszás funkciót, és fejlett szinkron lejátszási technológiát és ütemezési technológiát használ a végrehajtáshoz automatikus kalibrálás és szinkronizálás az egyes médiák lejátszása során az idő függvényében.

A szinkron lejátszás funkció engedélyezve van.

A Taurus különféle szoftverekkel tud működni, és a felhasználó engedélyezheti a szinkron lejátszás funkciót ViPlex Express, ViPlex Handy vagy VNNOX segítségével.

A Bika ideje szinkronizálva van.

A lejátszás ütemezése időn alapul, ezért az idő szinkronizálásáról gondoskodni kell szinkron lejátszás. A Taurus támogatja az NTP, RF és GPS időszinkronizálási módszereket. A felhasználók választhatnak igény szerinti módszert

Ugyanazt a lejátszási tervet véletlenszerű átmenet vagy média nélkül kell elküldeni az összes Taurusnak.

A több Taurusnak küldött játéktervnek azonosnak kell lennie véletlenszerű átmenet vagy média nélkül.

1.3 A szinkron lejátszás specifikációi

1-1. táblázat A szinkron lejátszás specifikációi

Lejátszás Forgatókönyvek	Médiaspecifikációk			
	T1-4G/TB1-4G/TB2-4G TCC70/TCB300	T3/T6 TB3/TB4A/TB4/TB6/TB8	HÉTFŐ	T30/T50/T60 TB30/TB40/ TB50/TB60
Többszörös megoldás oldalakat	1x 480p	1x 1080p	1x 1080p	1x 1080p



Az ugyanabban az oszlopban szereplő termékmodellek ugyanazt a platformot használják. Ne használjon különböző platformú modelleket.

A médiával szemben támasztott követelmények:

- Minden megoldásoldal csak egy adathordozót tartalmaz.
 - A médiának képnek vagy videónak kell lennie.
 - A média tulajdonságainak azonosaknak kell lenniük.
 - A nyomathordozó szélessége és magassága nem haladhatja meg a határértékeket. (480p: 720×480; 1080p: 1920×1080)
-

1.4 Szükséges konfigurációs eszközök

1-2 táblázat Szükséges konfigurációs eszközök

Név	Leírás	Elérési cím
ViPlex Handy	Képernyőkezelő szoftver a Android telefonok és iPhone készülékek.	https://www.vnnox.com/download?l=en
ViPlex Express	LAN alapú képernyőkezelés szoftver Windowshoz.	
VNNOX	Tartalom közzétételi platform, amely a webalkalmazás.	https://www.vnnox.com/?l=en

XI'AN NOVASTAR TECH CO., LTD.

2 Az NTP-szinkronizálás megvalósítása

2.1 NTP időszinkronizálás a LAN-on (ajánlott)

2.1.1 NTP-kiszolgáló konfigurációja

Konfigurálja az NTP-kiszolgálót a LAN-on, és **rögzítse a tartománynevet vagy az IP-címet**.

A személyi számítógép (PC) alapértelmezés szerint beállítható NTP-kiszolgálóként. Lásd: <http://note.youdao.com/share/?id=2efee9a613935113fa0f9a874b89047f&type=note#/> a részletekért.

2.1.2 Taurus konfiguráció


A Taurus a ViPlex Handy vagy a ViPlex Express használatával konfigurálható a LAN-on.

2.1.2.1 A ViPlex Handy használata a konfigurációhoz

Előfeltételek

A telefon és a Taurus ugyanahhoz a LAN-hoz csatlakozik.


Működési eljárás

1. lépés Nyissa meg a ViPlex Handyt, és nyissa meg a Helyi vezérlés oldalt.
2. lépés A Helyi eszközök oldalon érintse meg a Csatlakozás elemet az indítóeszköz mellett.
Az alapértelmezett jelszó „123456”.
3. lépés Sikeres csatlakozás után érintse meg az eszköz nevét az Eszközkezelés oldal eléréséhez .
4. lépés Válassza a Speciális beállítások lehetőséget a Speciális beállítások oldal eléréséhez .
5. lépés Válassza a Speciális funkciók lehetőséget , és állítsa a Szinkron lejátszás kapcsolót a következőre:  állapot.
6. lépés Térjen vissza a Speciális beállítások oldalra.
7. lépés Állítsa be az NTP idő szinkronizálását.

1. Válassza az Időszinkronizálás lehetőséget.

2. Érintse meg a Szinkronizálási mód elemet, válassza ki az NTP-t , és kattintson az OK gombra.

3. Érintse meg az NTP szerver elemet.

konfigurált  és adja meg az NTP szerver nevét és címét. Az információknak meg kell egyeznie a 2.1.1 NTP-kiszolgáló konfigurációjában adatokkal .

5. Érintse meg az OK gombot.

8. lépés Térjen vissza a Speciális beállítások oldalra. Koppintson a  a jobb felső sarokban.

9. lépés Ismételje meg az **5. lépést** a **8. lépésig** más , szinkron lejátszást igénylő Taurus konfigurálásához.

2.1.2.2 A ViPlex Express használata a konfigurációhoz



Előfeltételek

A PC és a Taurus ugyanahhoz a LAN-hoz csatlakozik.

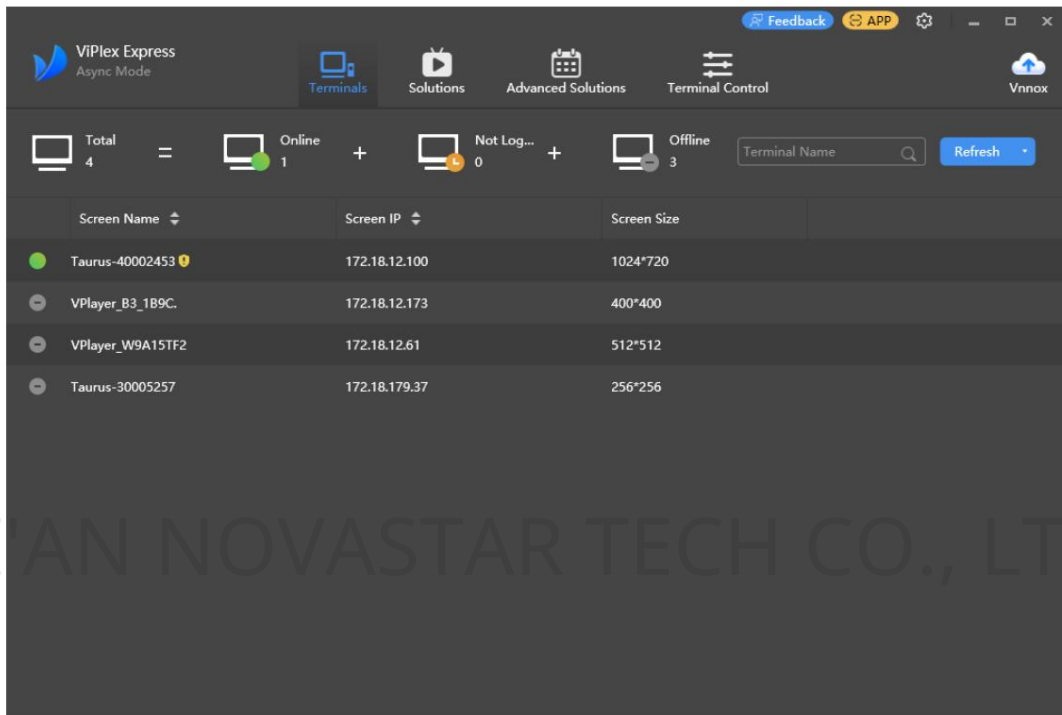
Működési eljárás

1. lépés Nyissa meg a ViPlex Express-t, és nyissa meg a Terminal Control oldalt aszinkron módban.
2. lépés Jelentkezzen be sorrendben a szinkron lejátszáshoz használt Taurusba.

1. Vigye az egeret a terminál információira, és kattintson a jobb oldalon a Csatlakozás gombra .
2. A Csatlakozás párbeszédpanelen írja be a jelszót, majd kattintson az OK gombra.

Az alapértelmezett jelszó „123456”. Sikeres bejelentkezés után,  fordul .

2-1 ábra Sikeres csatlakozás




3. lépés Válassza a Terminálvezérlés lehetőséget.

4. lépés Engedélyezze a kötegelt szinkron lejátszás funkciót.

1. Válassza a Lejátszáskezelés lehetőséget.
2. Válassza ki az összes szinkron lejátszáshoz használt Taurust a terminállistából.
3. Jelölje be az Engedélyezés lehetőséget a szinkron lejátszás mögött .
4. A felugró párbeszédpanelen kattintson az OK gombra.

5. lépés Konfigurálja az NTP-idő szinkronizálást kötegtben.

1. Válassza az Időszinkronizálás kezelése lehetőséget.
2. Válassza ki az összes szinkron lejátszáshoz használt Taurust a terminállistából.
3. Jelölje be az Automatikus szinkronizálási idő NTP-kiszolgálóval lehetőséget.
4. Kattintson a gombra , és konfigurálja az NTP-kiszolgálót. A konfigurációs információknak összhangban kell lenniük a beállítottakkal a 2.1.1 NTP-kiszolgáló konfigurációjában .
5. Kattintson az Alkalmaz gombra.

2.2 NTP időszinkronizálás a nyilvános hálózaton

A nyilvános hálózaton a VNNOX segítségével konfigurálható az NTP időszinkronizálás.

Előfeltételek

A Bika a VNNOX-hoz kötött.

Működési eljárás a VNNOX szabványhoz

1. lépés Látogassa meg a <https://www.vnnox.com/?l=en> oldalt és jelentkezzen be a VNNOX Standardba.

2. lépés Válassza a Player Control lehetőséget.

3. lépés Engedélyezze a kötegelt szinkron lejátszás funkciót.

1. Válassza a Szinkron lejátszás lehetőséget.

2. Válassza ki az összes szinkron lejátszáshoz használt Taurust a terminállistából.

3. Állítsa a Szinkron lejátszás kapcsolót a következőre  állapot.

4. Kattintson az Alkalmaz gombra.

4. lépés Konfigurálja az NTP-idő szinkronizálást kötegelben.

1. Válassza az Időszinkronizálás lehetőséget.

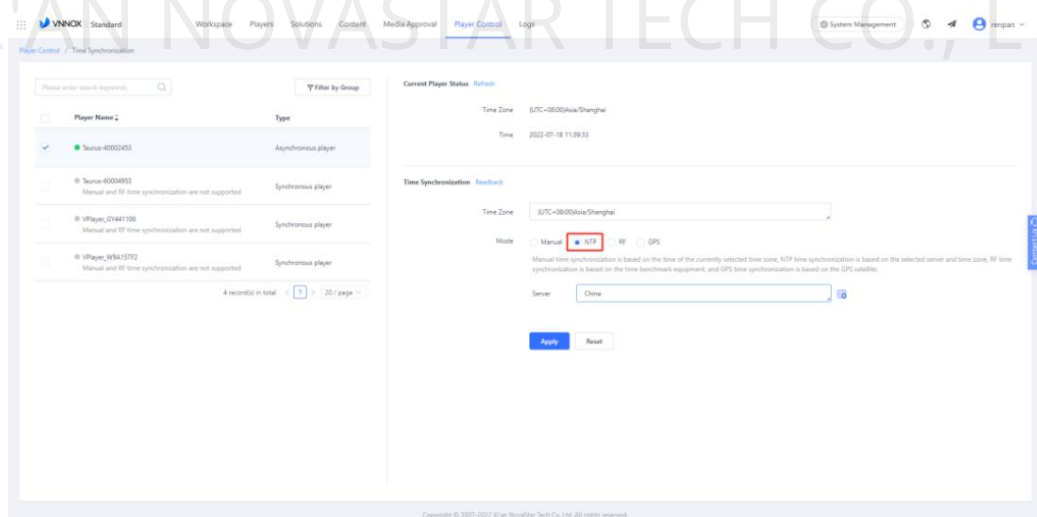
2. Válassza ki az összes szinkron lejátszáshoz használt Taurust a terminállistából.

3. Válassza ki az NTP-t időszinkronizálási módként, és válasszon egy NTP-kiszolgálót a legördülő listából.

Ha NTP-kiszolgálót kell hozzáadni, kattintson rá



konfigurálni.



4. Kattintson az Alkalmaz gombra.

A VNNOX AD működési eljárása

1. lépés Látogassa meg a <https://www.vnnox.com/?l=en> oldalt és jelentkezzen be a VNNOX AD-be.

2. lépés Engedélyezze a kötegelt szinkron lejátszás funkciót.

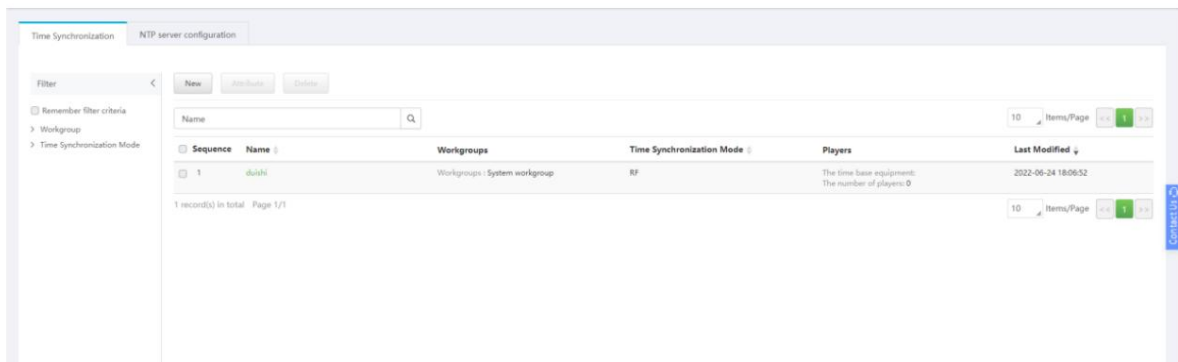
1. Válassza a  Játékosok kezelése > Játékosok lehetőséget.

2. Válassza ki az összes szinkron lejátszáshoz használt Taurust a terminállistából.

3. Válassza a Valós idejű vezérlés > Szinkron lejátszás > Be lehetőséget.

3. lépés Konfigurálja az NTP-idő szinkronizálást köteggben.

1. Válassza a > **Játékosok kezelése** > **Időszinkronizálás** lehetőséget.
2. Ha testre szeretne szabni egy NTP-kiszolgálót, válassza az NTP-kiszolgáló konfigurációja lapot, kattintson a **Hozzáadás** gombra, majd a konfigurálja az NTP-kiszolgálót. Ellenkező esetben hagyja ki ezt a lépést.



3. Az **Időszinkronizálás** lapon kattintson az **Új** gombra.
4. Adja meg az időszinkronizálási feladat nevét, válassza ki az NTP-t időszinkronizálási módként, majd kattintson **Következő**.
5. Válasszon ki egy NTP-kiszolgálót, és kattintson az **OK** gombra.
6. Kattintson a **Hozzáadás** gombra az időszinkronizálási feladat attribútumoldalának **Játékosok** lapján.
7. Válassza ki az összes szinkron lejátszáshoz használt Taurust a terminálistából, majd kattintson az **OK** gombra.
8. Kattintson a **Mentés** vagy a **Mentés és bezárás** gombra.

XI'AN NOVASTAR TECH CO., LTD.

3 Az RF szinkronizálás megvalósítása

Az RF időszinkronizálás megköveteli a felhasználoktól, hogy az RF hálózatban egy Taurust állítsanak be főeszközként, a többi pedig úgy szolgál eszközök. A mestereszköz csak időreferenciaként használható, és nem tölt be képernyőt. A rabszolgá eszközöket használnak a képernyők betöltésére. A slave eszközök ideje szinkronizálva van a master idejével eszköz.

3.1 RF modul telepítése

Az E32-433T30D-NW típusú RF modulokat a projekt megvalósítása előtt meg kell vásárolni.

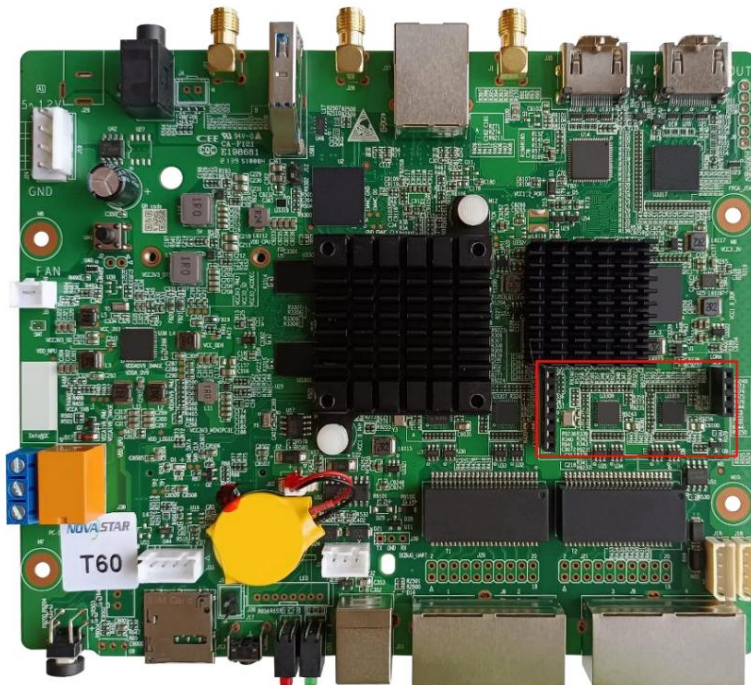
3-1 ábra RF mdule



Egy RF modul egy Taurushoz van telepítve. A T60 példaként és beépítési helyzetként szolgál az RF modult a 3-2 ábra mutatja .

XIAN NOVASTAR TECH CO., LTD.

3-2. ábra Az RF modul beépítési helyzete

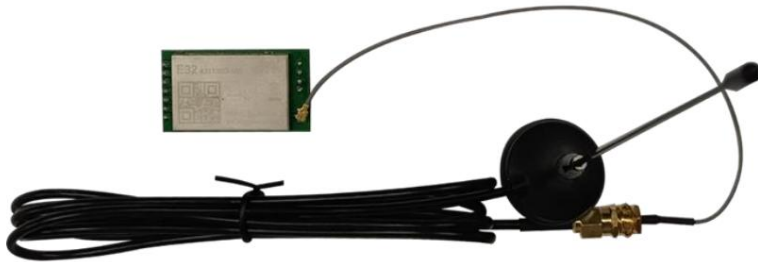


Az RF modul antennacsatlakozása a 3-3. ábrán és a 3-4. ábrán látható. Bármelyik kapcsolat lehet választott.

3-3 ábra Antennacsatlakozás 1



3-4 ábra Antennacsatlakozás 2



3.2 Bika konfiguráció

A LAN-on a ViPlex Handy vagy a ViPlex Express használható az RF időszinkronizálás konfigurálására.

A nyilvános hálózaton a VNNOX segítségével konfigurálható az RF időszinkronizálás.

3.2.1 A ViPlex Handy használata a konfigurációhoz

Előfeltételek

A telefon és a Taurus ugyanahhoz a LAN-hoz csatlakozik.

Működési eljárás

1. lépés Nyissa meg a ViPlex Handyt, és nyissa meg a Helyi vezérlés oldalt.
2. lépés A Helyi eszközök listában érintse meg a Csatlakozás elemet az indító eszköznek megfelelően. Írja be a jelszót, majd kattintson az OK gombra.

Az alapértelmezett jelszó „123456”.

3. lépés A sikeres csatlakozás után érintse meg az eszköz nevét, hogy belépjen az Eszközkezelés oldalra.
4. lépés Válassza a Speciális beállítások lehetőséget a Speciális beállítások oldal megnyitásához .
5. lépés Válassza a Speciális funkciók lehetőséget, és állítsa a Szinkron lejátszás kapcsolót a következőre



A fő eszköz szinkron lejátszási funkcióját nem kell engedélyezni.

6. lépés Térjen vissza a Speciális beállítások oldalra.
7. lépés Állítsa be az RF időszinkronizálást.


1. Válassza az Időszinkronizálás lehetőséget.
2. Érintse meg a Szinkronizálási mód elemet, válassza az RF lehetőséget, majd érintse meg az OK gombot.
3. Állítsa be az idő szinkronizálási paramétereit.

Csoportazonosító: Ugyanazt a csoportazonosítót használja a Taurushoz, amelyhez engedélyezni kell az időszinkronizálási funkciót hogy a Taurus termékeket ugyanahhoz az RF hálózathoz rendelje.

Eszköz típusa: Állítsa be az aktuális Taurust mester eszközként vagy szolgáló eszközként. Egy csoport csak egyet tartalmaz mester eszköz. A slave eszközök ideje szinkronizálva van a mester eszköz idejével RF hálózaton keresztül.

Automatikus időszinkronizálás: A mester eszköz idejének szinkronizálása az idő NTP szerverrel, engedélyezze az automatikus időszinkronizálást és állítsa be az NTP-kiszolgálót.

4. Érintse meg a Kész gombot a konfiguráció után.

8. lépés Térjen vissza a Speciális beállítások oldalra, és érintse meg a lehetőséget  a jobb felső sarokban. Válasszon egy másik eszközt a listából, és érintse meg a lehetőséget RENDBEN.

9. lépés Ismételje meg az 5. lépést a 8. lépésig más , szinkron lejátszást igénylő Bika konfigurálásához, amíg az összes Taurus konfigurálva lett.

3.2.2 A ViPlex Express használata a konfigurációhoz

Előfeltételek

A PC és a Taurus ugyanahhoz a LAN-hoz csatlakozik.

Működési eljárás

1. lépés Nyissa meg a ViPlex Express-t, és nyissa meg a Terminal Control oldalt aszinkron módban.

2. lépés Jelentkezzen be sorrendben a szinkron lejátszáshoz használt Taurusba.

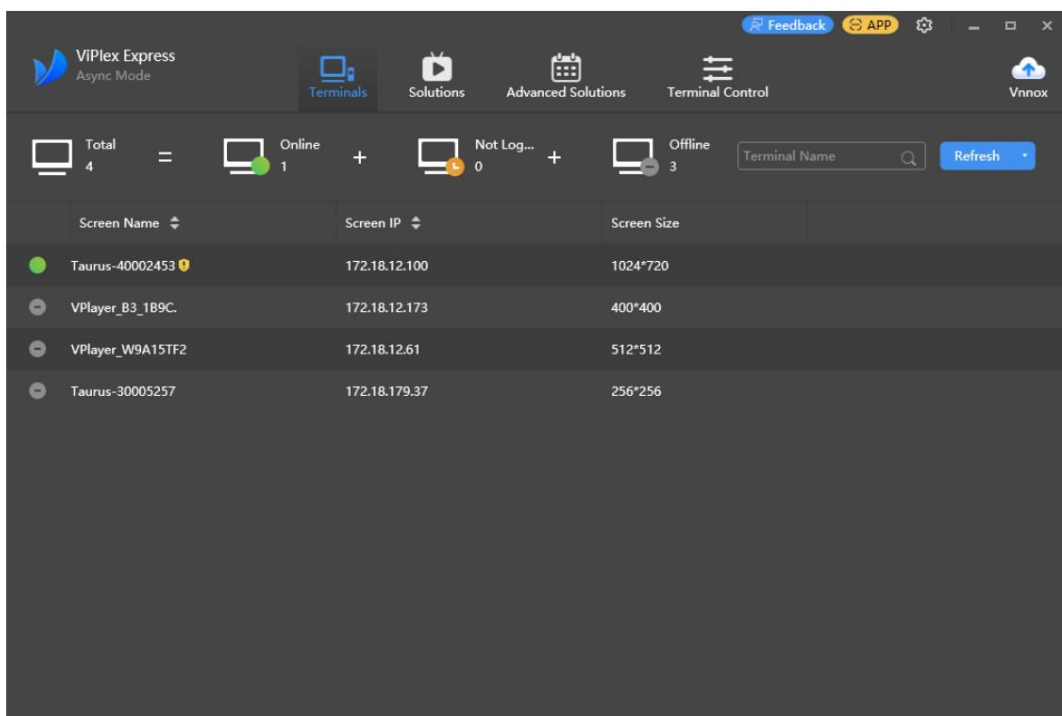
1. Vigye az egeret a terminál információira, és kattintson a jobb oldalon a Csatlakozás gombra .

2. A Csatlakozás párbeszédpanelen írja be a jelszót, majd kattintson az OK gombra.

Az alapértelmezett jelszó „123456”. Sikeres bejelentkezés után,



3-5 ábra Sikeres bejelentkezés



3. lépés Válassza a Terminálvezérlés lehetőséget.


4. lépés Engedélyezze a köteget szinkron lejátszás funkciót.

1. Válassza a Lejátszáskezelés lehetőséget.
2. Válassza ki az összes slave eszközt a terminállistából.

A fő eszköz szinkron lejátszási funkcióját nem kell engedélyezni.

3. Jelölje be az Engedélyezés lehetőséget a szinkron lejátszás mögött .
4. A felugró párbeszédpanelen kattintson az OK gombra.


5. lépés Állítsa be az RF idősinkronizálást.

1. Válassza az RF Management lehetőséget.
2. Válassza ki az összes slave eszközt a terminállistából.
3. Állítsa az RF szinkron kapcsolót a következőre  állapot.
4. Válassza ki a Mester eszközt, állítsa be a csoportazonosítót, majd válassza az Idősinkronizálás lehetőséget.

A slave eszközök ideje RF hálózaton keresztül szinkronizálva van a master eszköz idejével.

5. Kattintson az Alkalmaz gombra.

6. Válassza ki az összes slave eszközt a terminállistából.

7. Állítsa a Szinkron lejátszás kapcsolót a következőre  állapot.
8. Állítsa be a csoportazonosítót, majd válassza az Idősinkronizálás lehetőséget.

Ugyanazt a szervezeti azonosítót használja a Taurushoz, amelyhez engedélyezni kell az idősinkronizálási funkciót a Taurus termékeket ugyanarra az RF hálózatra.

9. Kattintson az Alkalmaz gombra.

XI'AN NOVASTAR TECH CO., LTD.

3.2.3 A VNNOX használata a konfigurációhoz

Előfeltételek


A Bika a VNNOX-hoz kötött

Működési eljárás a VNNOX szabványhoz

1. lépés Látogassa meg a <https://www.vnnox.com/?l=en> oldalt és jelentkezzen be a VNNOX Standardba.
2. lépés Válassza a Player Control lehetőséget.
3. lépés Engedélyezze a köteget szinkron lejátszás funkciót.

1. Válassza a Szinkron lejátszás lehetőséget.
2. Válassza ki az összes slave eszközt a terminállistából.

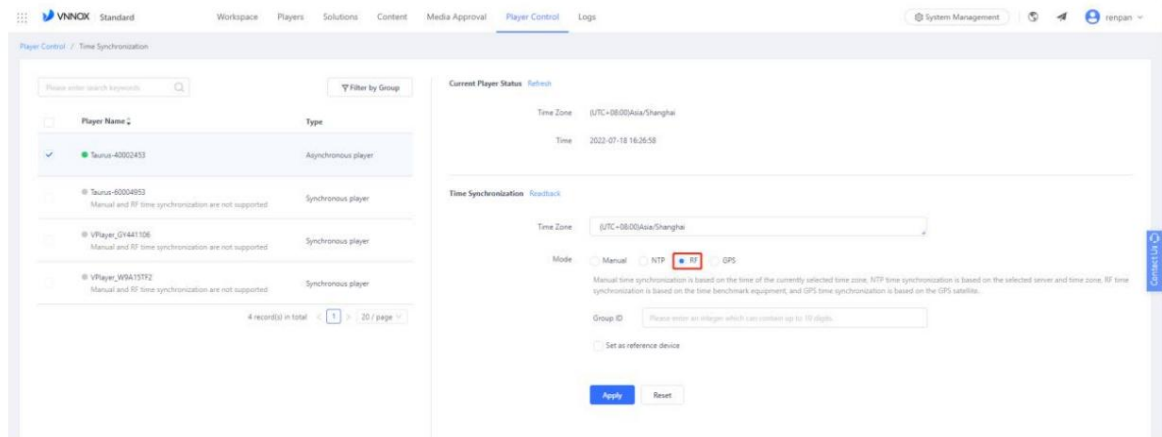
A fő eszköz szinkron lejátszási funkcióját nem kell engedélyezni.

3. Állítsa a Szinkron lejátszás kapcsolót a következőre  állapot.

4. Kattintson az Alkalmaz gombra.

4. lépés Állítsa be az RF idősinkronizálást.

1. Válassza az Idősinkronizálás lehetőséget.
2. Válassza ki a mestereszközt a terminállistából.
3. Válassza ki az RF-t idősinkronizálási módként.



4. Állítsa be a csoportazonosítót, majd válassza a Beállítás referenciaszközként lehetőséget. Állítsa be az NTP-kiszolgálót igény szerint.

Ha az NTP-szerver engedélyezve van, a főeszköz ideje szinkronizálva lesz az NTP idejével szerver. Ha az NTP le van tiltva, a mester eszköz ideje szinkronizálva lesz a kiválasztott időzóna.

5. Kattintson az Alkalmaz gombra.

6. Válassza ki az összes slave eszközt a terminállistából.

7. Válassza ki az idő szinkronizálási mód RF-jét , és állítsa be a csoportazonosítót.

Használja ugyanazt a csoportazonosítót a Taurushoz, amelyhez engedélyezni kell az időszinkronizálási funkciót a hozzárendeléshez Taurus termékeket ugyanarra az RF hálózatra.

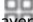
8. Kattintson az Alkalmaz gombra.

XI'AN NOVASTAR TECH CO., LTD.

A VVNOX AD működési eljárásai

1. lépés Látogassa meg a <https://www.vvnox.com/?l=en> oldalt és jelentkezzen be a VVNOX AD-be.

2. lépés Engedélyezze a kötegelt szinkron lejátszás funkciót.

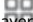
1. Válassza a >  Players Management > Players menüpontot.

2. Válassza ki az összes slave eszközt a terminállistából.

A fő eszköz szinkron lejátszási funkcióját nem kell engedélyezni.

3. Válassza a Valós idejű vezérlés > Szinkron lejátszás > Be lehetőséget.

3. lépés Állítsa be az RF időszinkronizálást.

1. Válassza a >  Players Management > Time Synchronization menüpontot.

2. Kattintson az Új gombra az időszinkronizálási feladatok oldalán.

3. Adja meg az időszinkronizálási feladat nevét, válassza az RF lehetőséget az időszinkronizálási feladat típusaként, majd

kattintson a Tovább gombra.

4. Válasszon ki egy szabványos eszközt az időszinkronizáláshoz, majd kattintson az OK gombra.

5. Kattintson a Hozzáadás gombra az időszinkronizálási feladat attribútumoldalának Players lapján.

6. Válassza ki az összes slave eszközt a terminállistából, majd kattintson az OK gombra.

7. Ha az NTP-kiszolgáló időszinkronizálására van szükség, válassza a Konfigurálás lapot, állítsa az NTP-t Igen értékre , majd válassza a az NTP szerver. Ellenkező esetben hagyja figyelmen kívül ezt a lépést.

8. Kattintson a Mentés vagy a Mentés és bezárás gombra.

XI'AN NOVASTAR TECH CO., LTD.

4 A GPS-szinkronizálás megvalósítása

4.1 4G modul és SIM kártya beszerelése

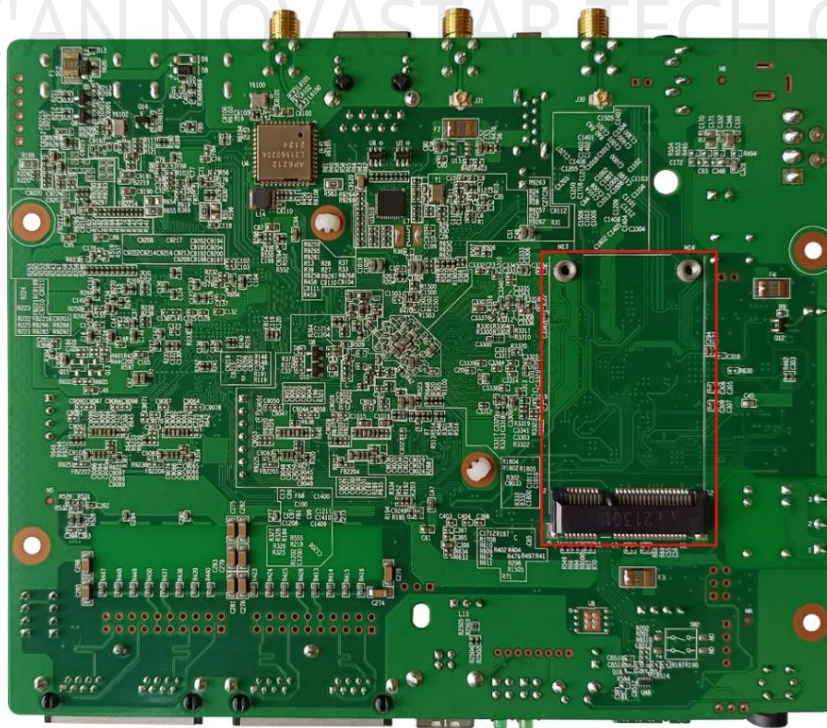
A 4G modult és a SIM kártyát a projekt megvalósítása előtt meg kell vásárolni. A 4G modellje A modul EC20, megjelenése a 4-1. ábrán látható.

4-1 ábra 4G modul

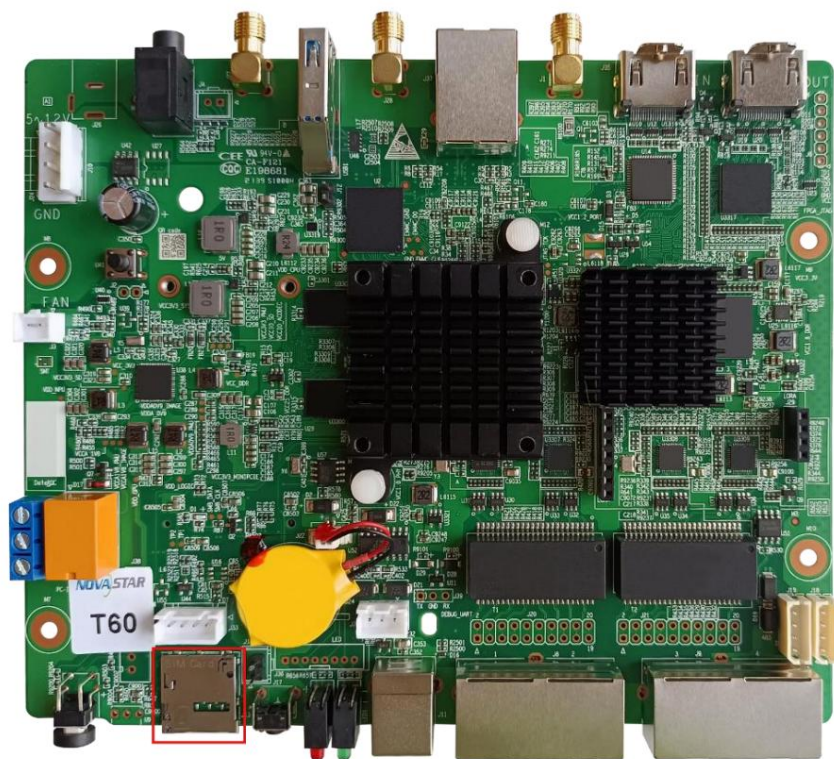


Egy Taurushoz egy 4G modul és egy SIM-kártya van telepítve. Vegyük például a T60 modell Taurusát. A 4G modul és a SIM-kártya beépítési helye a 4-2 és a 4-3 ábrákon látható .
illetőleg. A 4G modulok és SIM-kártyák telepítési módjai termékmodellenként változnak. Mert részleteket lásd: Taurus sorozatú multimédia lejátszók 4G és 5G modul Telepítési és használati útmutató.

4-2 ábra A 4G modul beépítési helyzete



4-3 ábra SIM-kártya nyílás



4.2 Bika konfiguráció

A LAN-on a ViPlex Express segítségével konfigurálható a GPS időszinkronizálás.

A nyilvános hálózaton a VNNOX Standard a GPS időszinkronizálás konfigurálására szolgál.

4.2.1 A ViPlex Express használata a konfigurációhoz

Előfeltételek

A PC és a Taurus ugyanahhoz a LAN-hoz csatlakozik.

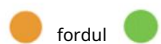
Működési eljárás

1. lépés Nyissa meg a ViPlex Express-t, és nyissa meg a Terminal Control oldalt aszinkron módban.
2. lépés Jelentkezzen be sorrendben a szinkron lejátszáshoz használt Taurusba.

1. Vigye az egeret a terminál információira, és kattintson a jobb oldalon a Csatlakozás gombra .

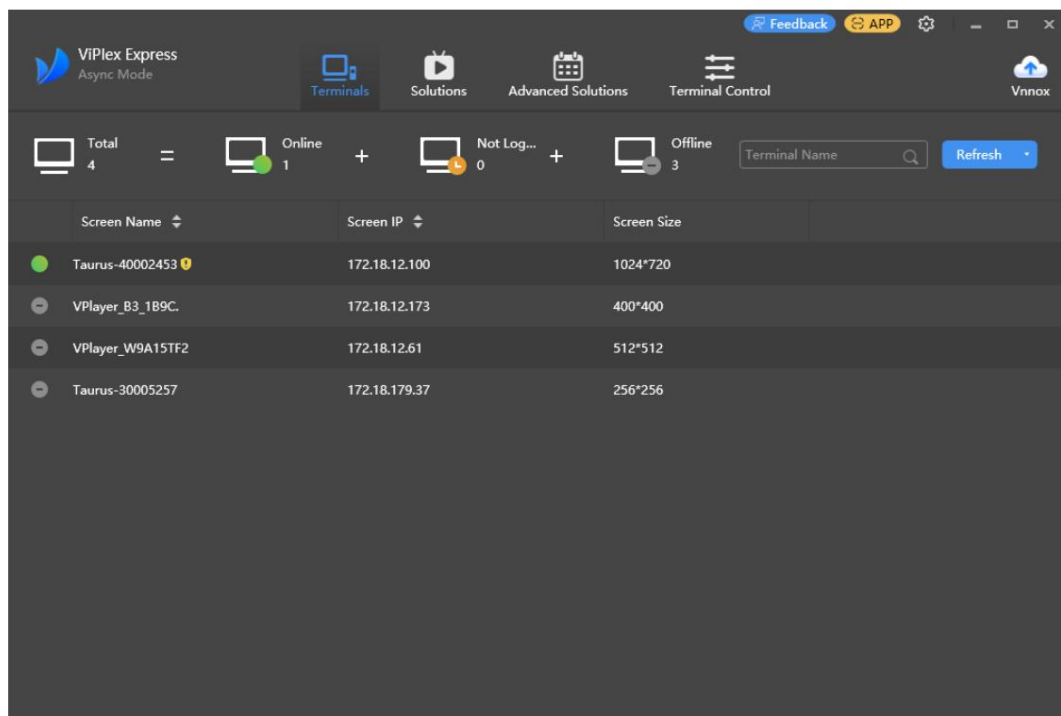
2. A Csatlakozás párbeszédpanelen írja be a jelszót, majd kattintson az OK gombra.

Az alapértelmezett jelszó „123456”. Sikeres bejelentkezés után,



fordul .

4-4 ábra Sikeres bejelentkezés



3. lépés Válassza a Terminálvezérlés lehetőséget.

4. lépés Engedélyezze a kötegelt szinkron lejátszás funkciót.

1. Válassza a Lejátszáskezelés lehetőséget.
2. Válassza ki az összes szinkron lejátszáshoz használt Taurust a terminállistából.
3. Jelölje be az Engedélyezés lehetőséget a szinkron lejátszás mögött .
4. A felugró párbeszédpanelen kattintson az OK gombra.

5. lépés Konfigurálja a GPS-idő szinkronizálást köteggben.

1. Válassza az Időszinkronizálás kezelése lehetőséget.
2. Válassza ki az összes szinkron lejátszáshoz használt Taurust a terminállistából.
3. Jelölje be az Automatikus szinkronizálási idő jelölőnégyzetet, majd válassza a GPS-időszinkronizálás lehetőséget.
4. Kattintson az Alkalmaz gombra.

4.2.2 A VNNOX használata a konfigurációhoz

Előfeltételek

A Taurus a VNNOX szabványhoz kötött.

Működési eljárás

1. lépés Látogassa meg a <https://www.vnnox.com/?l=en> oldalt és jelentkezzen be a VNNOX Standardba.
2. lépés Válassza a Player Control lehetőséget.
3. lépés Engedélyezze a kötegelt szinkron lejátszás funkciót.
 1. Válassza a Szinkron lejátszás lehetőséget.
 2. Válassza ki az összes szinkron lejátszáshoz használt Taurust a terminállistából.

3. Állítsa a Szinkron lejátszás kapcsolót a következőre  állapot.

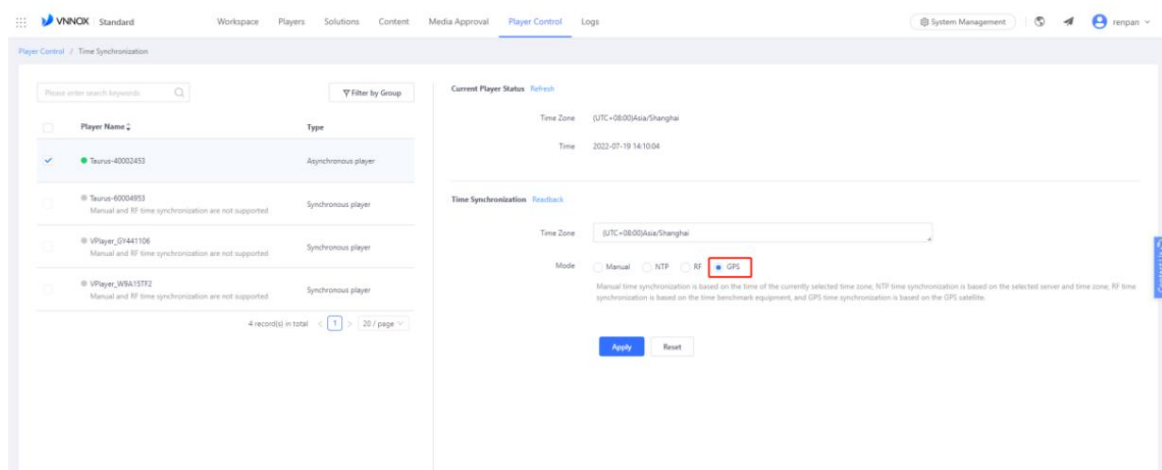
4. Kattintson az Alkalmaz gombra.

4. lépés Konfigurálja a GPS időszinkronizálást.

1. Válassza az Időszinkronizálás lehetőséget.

2. Válassza ki az összes szinkron lejátszáshoz használt Taurust a terminállistából.

3. Válassza ki a GPS-t időszinkronizálási módként.



4. Kattintson az Alkalmaz gombra.

XI'AN NOVASTAR TECH CO., LTD.

Copyright © 2022 Xi'an NovaStar Tech Co., Ltd. All Rights Reserved.

No part of this document may be copied, reproduced, extracted or transmitted in any form or by any means without the prior written consent of Xi'an NovaStar Tech Co., Ltd.

Trademark

NOVA STAR is a trademark of Xi'an NovaStar Tech Co., Ltd.

Statement

Thank you for choosing NovaStar's product. This document is intended to help you understand and use the product. For accuracy and reliability, NovaStar may make improvements and/or changes to this document at any time and without notice. If you experience any problems in use or have any suggestions, please contact us via the contact information given in this document. We will do our best to solve any issues, as well as evaluate and implement any suggestions.

XI'AN NOVASTAR TECH CO., LTD.

| [Official website](http://www.novastar.tech)
| www.novastar.tech

| [Technical support](mailto:support@novastar.tech)
| support@novastar.tech